

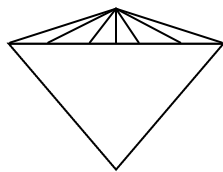


SERTIR UN RIVOLI (DE 18 MM)

Sertir un rivoli revient à construire en perles un petit anneau dans lequel il sera « emprisonné ». Le serti construit, on peut y ajouter des ornements de différentes sortes.



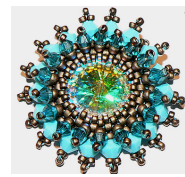
Vue du dessus



Vue de côté



Rivoli dans son serti



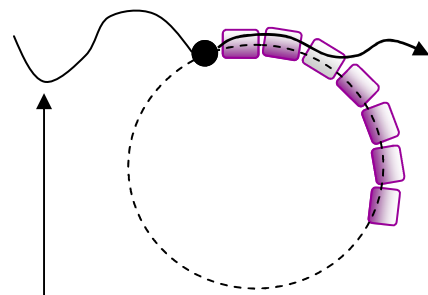
Serti orné de toupies

On utilise généralement des **délicas**, petites perles cylindriques bien calibrées, pour sertir : DB11 mais on peut également sertir avec des rocailles bien calibrées également : R11 (marques Myuki ou Toho). Pour votre premier essai, préférez les délicas.

Pour resserrer l'anneau de chaque côté, on utilisera des rocailles : R15 ou des délicas DB15. Pour votre premier essai, préférez les R15 (mêmes marques).

On choisira un fil fin et solide, de type Nymo, OneG ou Fireline, au choix et une aiguille très fine ou réservée au perlage des délicas. Inutile de serrer les rangs de l'anneau comme une forcenée. Seuls les rangs de R15 devront être bien serrés pour bien fermer l'anneau de chaque côté.

La technique de perlage sera le peyote.



Vous arrêterez ce fil en circulant dans les perles à la fin du sertissage.

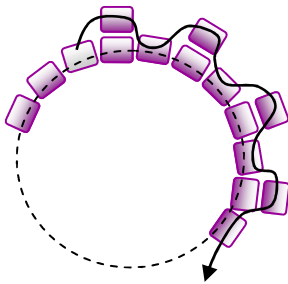
Comment s'y prendre pour sertir un rivoli ? Vous allez travailler avec un rivoli de 18 mm. Le diamètre est important puisqu'il détermine le nombre de délicas que vous devrez enfiler pour démarrer.

Utilisez une assez grande longueur de fil fin et enfiler 46 délicas. Mon schéma n'en comporte bien sûr qu'une partie.

Faites un nœud avec votre fil de départ et repassez le fil dans les 3 premiers délicas.

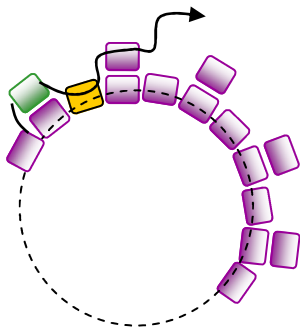


Voici ce que vous obtiendrez. Ne serrez pas trop l'anneau en faisant le nœud car vous comprimeriez trop les délicas. Douceur et délicatesse ! Les délicas sont parfois fragiles !



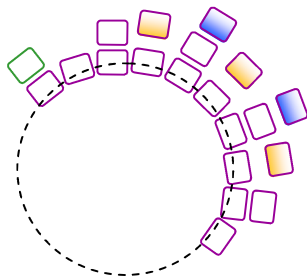
Vous allez poser un délica sur deux au-dessus des délicas enfilés en cercle selon le principe du tissage peyote. A saute-mouton en quelque sorte, tout autour. Soyez attentive et ne vous trompez pas.

Pour faciliter la prise en main, vous pourrez passer l'anneau dans votre index.



Lorsque vous aurez posé votre **dernier** délica, en **vert** sur mon schéma, votre fil sortira obligatoirement par le délica jaune.

Pour démarrer le rang suivant, il faut faire impérativement le « step-up ». Donc « monter une marche » en repassant le fil dans le premier délica posé, c'est-à-dire dans le premier délica du premier rang que vous avez perlé. Il faudra le faire à la fin de chaque rang pour pouvoir repartir sur un nouveau rang.



Faites une seconde pose de R11 tout autour, puis votre step-up.

Refaites une troisième pose de R11 tout autour puis votre step-up.