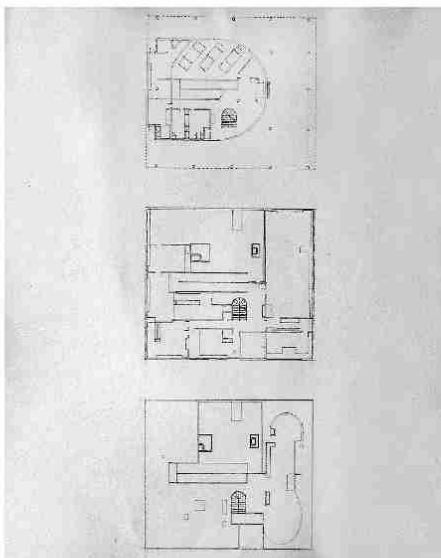


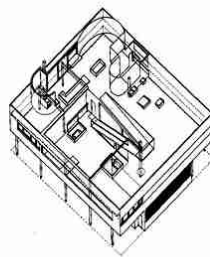
Présentation de l'architecture :



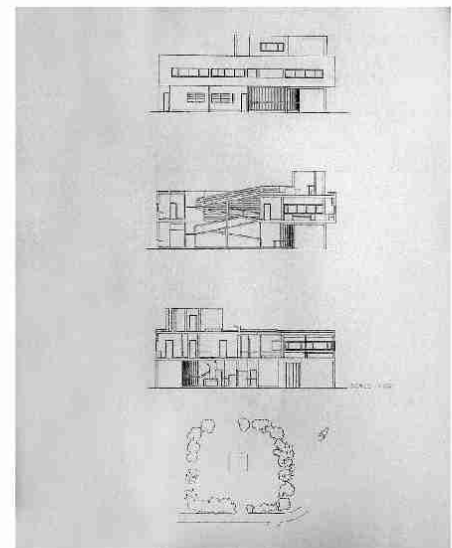
La Villa Savoye (du nom du propriétaire commanditaire) a été construite de 1929 à 1931 à Poissy. Elle est une des oeuvres majeures de l'architecte Le Corbusier, et un monument de l'architecture moderne. Le bâtiment en forme de parallélépipède blanc et à la surface lisse, ouvert de fenêtres en bandeau, soutenu par de fins pilotis et surmonté d'un toit-terrasse, est posé au milieu d'une pelouse.



Le Corbusier
Villa Savoye
Plans

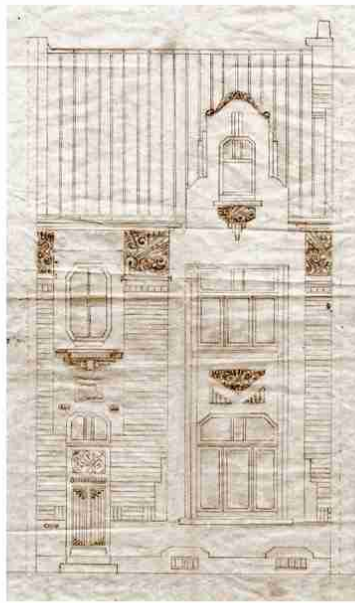


Le Corbusier
Villa Savoye
Axonométrie



Le Corbusier
Villa Savoye
Elévations

La Villa Savoye, autrement appelée les Heures Claires, est conçue sur la base d'un plan carré ouvert aux quatre horizons. En apparence simple, cette maison est pourtant le fruit d'une pensée élaborée et de théories novatrices.



Pour mesurer la modernité de l'architecture de Le Corbusier, il suffit d'observer des maisons construites au début des années 30 (ici à Cambrai) dans le style "Art Déco", dans lequel l'ornement a encore toute sa place.



Une maison-manifeste

En 1927, Le Corbusier élabore ce qu'il appelle les cinq points d'une architecture nouvelle. La Villa Savoye les met en oeuvre de manière manifeste.

1 Les pilotis

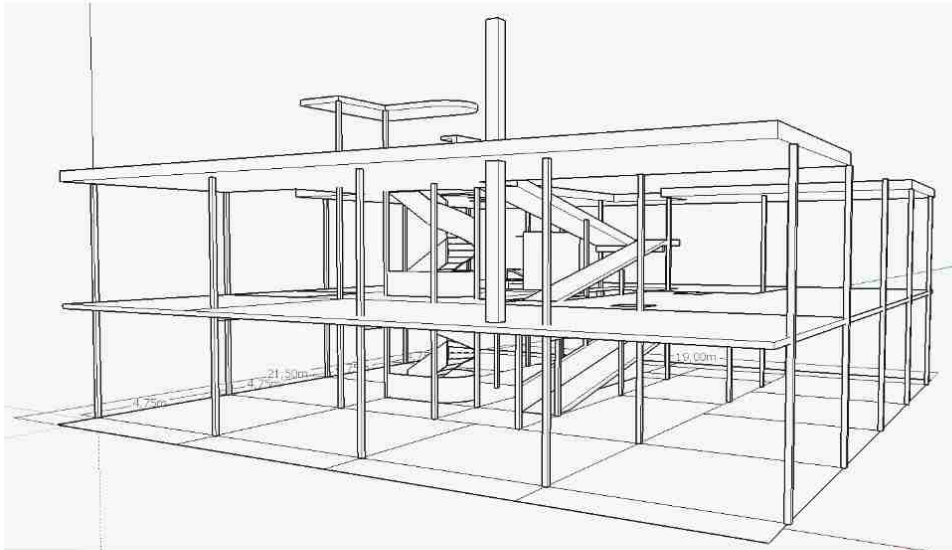
En utilisant les pilotis, Le Corbusier fait de sa construction une "boîte en l'air", dont la base a été peinte en vert, se fondant ainsi dans le paysage environnant, et renforçant le sentiment de flottement de l'architecture.



2 Les toits-jardins

La toiture plate devient terrasse accessible et peut être plantée.

Dans la Villa Savoye, Le Corbusier met en oeuvre ce principe en le déclinant en un jardin suspendu au premier étage, prolongement du salon, et en un solarium au dernier niveau, protégé par un mur courbe, coupe-vent.



3 Le plan libre

Grâce au béton armé, la maison est libérée des murs porteurs et séparatifs. Les poteaux portent les planchers et l'agencement du plan est libre.



Des cloisons légères suffisent à séparer les espaces et à les organiser en fonction des besoins de l'occupant.

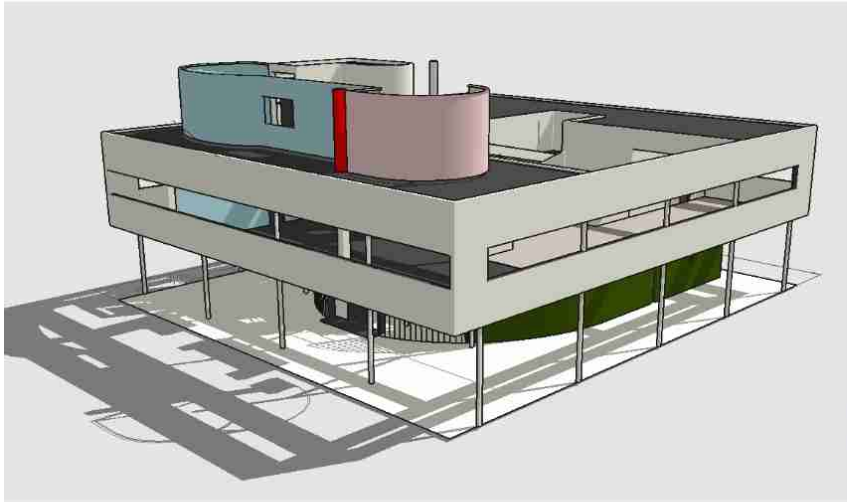
De plus, grâce à ce système, les pièces peuvent être plus grandes.



4 La façade libre

Les façades sont indépendantes de la structure porteuse. Les ouvertures sur l'extérieur (fenêtres et baies vitrées) peuvent être dessinées et organisées librement.

5 Les fenêtres en bandeaux



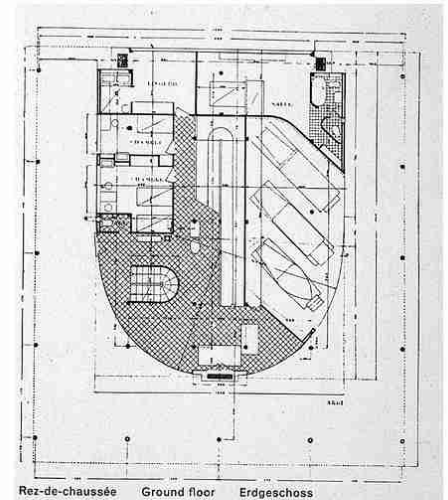
Les fenêtres en longueur permettent une distribution de la lumière égale et généreuse. Dans les Heures Claires, elles favorisent une vision panoramique du paysage environnant. Elles sont utilisées au niveau du jardin suspendu pour cadrer et orienter la vision de l'occupant.

Une "machine à habiter"

En architecte moderne, Le Corbusier prône une architecture fonctionnelle plutôt qu'ornementale.

Ses modèles :

- la voiture (la courbure de la paroi en verre du rez de chaussée a d'ailleurs été déterminée par le rayon de braquage d'une voiture de l'époque)
- le paquebot (qui inspire la forme du mur coupe-vent du solarium et les rampes en tubes d'acier)
- l'industrie (formes des fenêtres standardisées issues de la production industrielle)



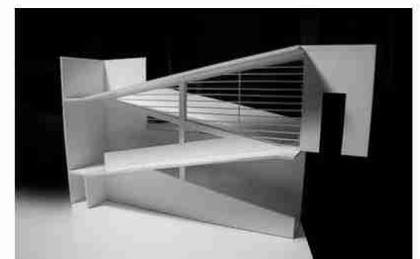
Une maison promenade

Selon les propres termes de Le Corbusier, la Villa Savoye n'est pas seulement une "machine à habiter", c'est aussi une "machine à émouvoir", notamment par la promenade architecturale qu'elle suggère.



Parcours possible, rapide et vertical, grâce à l'escalier. Cheminement plus lent, oblique, grâce à la rampe qui mène au toit-terrasse.

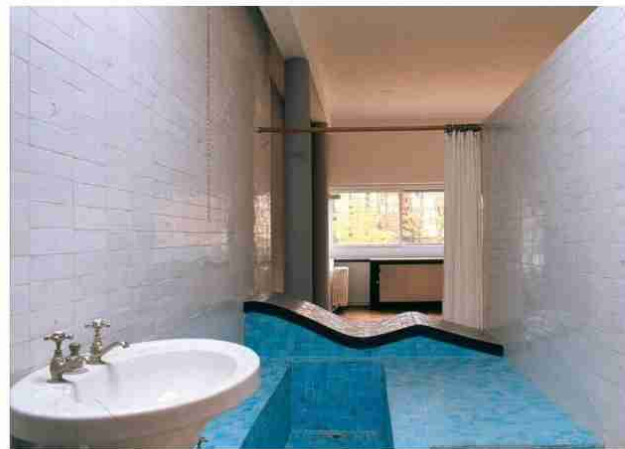
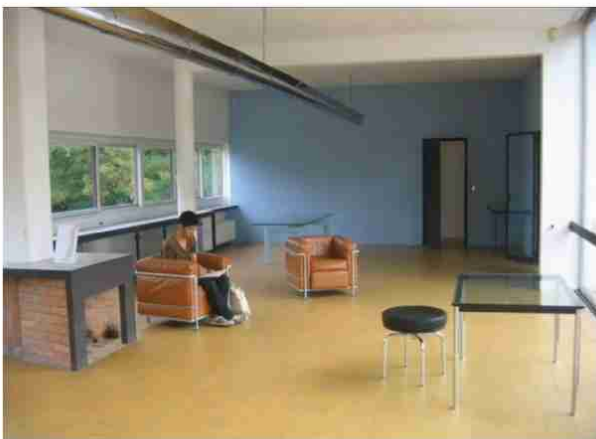
La maison est donc aussi un hommage à la nature, dialogue entre intérieur et extérieur.





Ce dialogue se matérialise dans les vues panoramiques des fenêtres en bandeaux présentes sur les quatre façades, et bien sûr dans le jardin suspendu et le solarium.

Dans l'axe de la rampe qui mène à celui-ci, la vue sur la vallée de la Seine est mise en scène par une percée dans le mur qui focalise l'attention et propose un tableau vivant de la nature.



La Villa Savoye est donc à la fois fonctionnelle, issue d'une esthétique industrielle, et en même temps un espace baigné de lumière conçu pour relier l'homme à la nature. Elle est classée monument historique depuis 1964.